



**UNIVERSITÀ DEGLI STUDI  
DI CAGLIARI**



HR EXCELLENCE IN RESEARCH

**Dottorato di Ricerca in Scienze e Tecnologie per l'Innovazione**

Coordinatore: Prof. Alessandro Concas

# **Sistema di Assicurazione della Qualità Dottorato di Ricerca in Scienze e Tecnologie per l'Innovazione**

*Revisione 2 del 28 aprile 2026*

Approvato nella seduta del Collegio dei docenti del 21/05/2026



## Sommario

Acronimi.....	3
1) Politiche per la Qualità.....	4
2) Struttura organizzativa.....	6
3) Funzioni, compiti e responsabilità nell'Assicurazione della Qualità .....	9
4) I Processi del Sistema di Assicurazione della Qualità .....	17



## Acronimi

<b>AQ</b>	Assicurazione della Qualità
<b>AVA</b>	Autovalutazione, Valutazione ed Accreditamento
<b>CPDS</b>	Commissione Paritetica Docenti-Studenti
<b>CAV</b>	Commissione di Auto-Valutazione
<b>CdD</b>	Corso di Dottorato
<b>MD</b>	Manager Didattico
<b>MPA</b>	Modulo Proposta Accreditamento del dottorato
<b>NVA</b>	Nucleo di Valutazione dell'Ateneo
<b>PQA</b>	Presidio della Qualità di Ateneo
<b>RQ</b>	Referente per la Qualità
<b>STI</b>	Scienze e Tecnologie per l'Innovazione
<b>SUA-CdS</b>	Scheda Unica Annuale del Corso di studio
<b>SUA-RD</b>	Scheda Unica Annuale della Ricerca Dipartimentale
<b>SUA-TM</b>	Scheda Unica Annuale della Terza Missione e Impatto Sociale



## 1) Politiche per la Qualità

Il Corso di Dottorato di Ricerca in Scienze e Tecnologie per l'Innovazione (STI) dell'Università degli Studi di Cagliari, anche attraverso il Sistema di Assicurazione della Qualità (AQ) delineato nel presente documento, intende promuovere, coordinare ed organizzare, in collaborazione con le altre strutture dell'Ateneo e con il territorio, attività di alta formazione *post lauream*, di ricerca e di Terza Missione, nel rispetto del principio di autonomia e con una attenzione particolare alla internazionalizzazione.

Il corso di dottorato stabilisce le proprie politiche e strategie di sviluppo in coerenza con le politiche e le linee strategiche dell'Ateneo, con gli usuali criteri per l'assicurazione della qualità dei processi formativi, di ricerca, nonché quelli legati alla Terza Missione, in conformità a quanto previsto dalle norme nazionali e le buone pratiche sia nazionali sia internazionali.

I capisaldi delle politiche della qualità del corso di dottorato in Scienze e Tecnologie per l'Innovazione sono elencati di seguito e hanno la finalità ultima di perseguire il miglioramento continuo.

### **Politiche della Qualità del Corso di Dottorato in Scienze e Tecnologie per l'Innovazione**

- Mettere al servizio dei/delle dottorandi/e la punta più alta della scienza in corso d'opera, anche localmente, e contribuire crescentemente a rafforzare la vocazione di ricerca dell'Ateneo mediante la disseminazione dei metodi propri della ricerca tra le giovani leve, individuando proficue linee di continuità tra la Didattica e la Ricerca svolta nelle discipline di riferimento del dottorato;
- Conoscere le esigenze e i bisogni delle parti interessate curando il dialogo e la comunicazione diretta con queste;
- Contribuire al progresso e all'innovazione del contesto socioeconomico e produttivo del territorio;
- Promuovere la formazione superiore nell'ambito della ricerca scientifica di base ed applicata negli ambiti di interesse del dottorato accompagnata dallo sviluppo dell'attitudine alla cooperazione scientifica internazionale ed interdisciplinare.

### **SCOPO DEL SISTEMA DI AQ DEL DOTTORATO**

Il Sistema di Assicurazione della Qualità del dottorato, elaborato in modo coerente con il Sistema di Assicurazione della Qualità dell'Ateneo, prevede che i processi di pianificazione, progettazione e gestione delle attività, monitoraggio e controllo, siano condotti sotto la supervisione di un responsabile,



analizzando sia le azioni sia gli strumenti utilizzati e sottoposti a cicli di riesame che pervengano al progressivo e costante miglioramento.

Il Sistema di AQ del dottorato descritto nel presente documento è finalizzato a garantire che:

- ✓ Ogni attore del sistema possa avere piena consapevolezza dei propri compiti e li svolga in modo responsabile, competente e tempestivo;
- ✓ I servizi erogati dal dottorato e le attività portate avanti siano efficaci ed efficienti, nonché condotte in trasparenza;
- ✓ Siano tenute tracce dei servizi e delle attività con documentazioni appropriate;
- ✓ Sia possibile valutare i risultati.



## 2) Struttura organizzativa

Con riferimento allo [Statuto dell'Ateneo](#), i corsi per il conseguimento del dottorato di ricerca sono finalizzati a fornire le competenze necessarie per esercitare, presso Università, Enti pubblici o soggetti privati, attività di ricerca e di alta qualificazione.

L'Università promuove e sostiene l'internazionalizzazione dei dottorati. Il Collegio dei docenti è responsabile del Sistema di Gestione dell'AQ del corso di dottorato che a esso corrisponde.

Ogni corso di dottorato è strutturato in organi previsti dalle norme vigenti e da ulteriori organi funzionali all'organizzazione per processi delle sue attività, ciascuno con le sue funzioni, compiti e responsabilità. Inoltre, ogni corso di dottorato può prevedere una articolazione al suo interno, per esempio in *curricula* distinti, con specifiche commissioni sia permanenti che istituite con finalità specifiche occasionali.

Il corso di dottorato in Scienze e Tecnologie per l'Innovazione è articolato secondo tre curricula:

1. Medicina rigenerativa, applicazioni biomediche e gestione di sistemi sanitari complessi;
2. Metodi e sistemi per la salvaguardia ambientale;
3. Metodologie e processi per la trasformazione e l'impiego dei materiali.

L'organizzazione dell'Assicurazione della Qualità del corso di dottorato in Scienze e Tecnologie per l'Innovazione prevede i seguenti organi e strutture, di seguito distinte tra "istituzionali", e dunque indispensabili, e "specifiche" per il corso di dottorato, pertanto facoltative.

### ***Organi e strutture istituzionali (indispensabili)***

#### **ORGANI STATUTARI (previsti dallo Statuto di Ateneo)**

- ❖ Collegio dei docenti
- ❖ Coordinatore/trice del dottorato

#### **INCARICO NECESSARIO (previsto dal Sistema di AQ di Ateneo)**

- ❖ Referente per la Qualità del dottorato (RQ)

### ***Organi e strutture specifici (facoltativi)***

- ❖ Vice Coordinatore/trice del dottorato
- ❖ Coordinatore/trice di Curriculum (che per uno dei curriculum coincide con la figura del Vice Coordinatore/trice)
- ❖ Comitato consultivo



❖ Commissione di Auto-Valutazione (CAV)

Per l'espletamento delle proprie funzioni, il Collegio dei docenti è in relazione con altri attori dell'Ateneo:

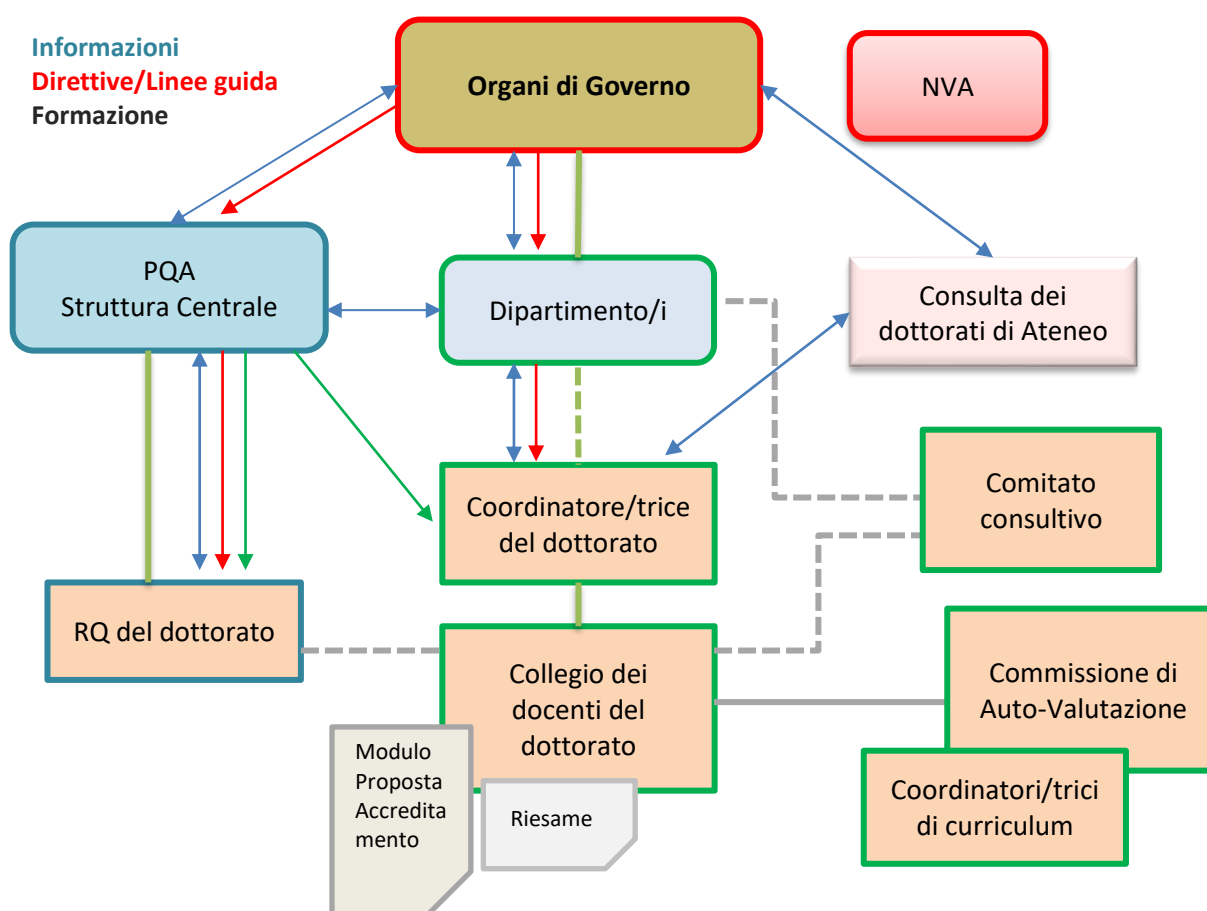
- ❖ Il Dipartimento di Ingegneria Meccanica, Chimica e dei Materiali (Dipartimento proponente)
- ❖ Gli altri Dipartimenti coinvolti:
  - Dipartimento di Scienze Biomediche;
  - Dipartimento di Scienze Chimiche e Geologiche;
  - Dipartimento di Scienze Chirurgiche;
  - Dipartimento di Scienze Mediche e Sanità Pubblica;
  - Dipartimento di Scienze della Vita e dell'Ambiente.
- ❖ Il Presidio della Qualità dell'Ateneo
- ❖ Il Nucleo di Valutazione dell'Ateneo
- ❖ La Direzione per la Didattica e l'Orientamento – Settore Dottorati, Master e Visiting Professors
- ❖ La Consulta dei Coordinatori/trici di Dottorato

Nella **Figura 1** è riportato lo schema delle relazioni funzionali e gerarchiche tra i vari organi e strutture del dottorato, nonché quelle con i principali organi e strutture del sistema di AQ dell'Ateneo. Le strutture che svolgono funzioni di valutazione sono evidenziate con sfondo di tonalità del rosso, ovvero il NVA, organo di valutazione indipendente dell'Ateneo, e non sono indicate le interazioni tra i fornitori dei servizi di contesto (Direzioni e loro articolazioni) e gli attori direttamente coinvolti nel sistema di AQ.

Le frecce azzurre indicano il flusso di informazioni, quelle rosse il flusso di direttive, linee guida e istruzioni, mentre quelle verdi indicano tutte le azioni di supporto e formazione riguardanti il sistema di AQ.

Le frecce bidirezionali rappresentano lo scambio di informazioni reciproco tra i vari attori, essenziale per un'efficace implementazione di un sistema di AQ, mentre le frecce monodirezionali rappresentano un'interazione in cui un attore fornisce informazioni, direttive, istruzioni e/o supporto a un altro attore.

**Figura 1:** Organizzazione del dottorato e sue relazioni con i principali attori





### 3) Funzioni, compiti e responsabilità nell'Assicurazione della Qualità

Collegio dei docenti	
<b>Tipologia</b>	Organo collegiale statutario
<b>Principale riferimento normativo</b>	Statuto, art. 47
<b>Composizione</b>	<ul style="list-style-type: none"><li>➤ Docenti interni ad Unica e docenti/esperti esterni che rispettino i requisiti previsti docenti esterni</li><li>➤ n°3 rappresentanti dei/delle dottorandi/e, che partecipano alle riunioni del Collegio con funzione consultiva relativamente alla trattazione dei problemi didattici e organizzativi, una rappresentanza delle/i dottorande/i costituita da un/a dottorando/a per ciclo attivo, designato/a dagli altri/e iscritti/e al corso.</li></ul>
<b>Atto di nomina</b>	<ul style="list-style-type: none"><li>✓ Delibera del Consiglio di Dipartimento per la componente docente</li><li>✓ Delibera del Collegio dei docenti per i rappresentanti dei dottorandi</li></ul>
<b>Durata del mandato</b>	<ul style="list-style-type: none"><li>❖ Docenti ed esperti: fino alla permanenza dei requisiti, comunque previa adesione (o accettazione per i componenti di istituzioni straniere) annuale</li><li>❖ Rappresentanti dei dottorandi: massimo 3 anni</li><li>❖ Il ruolo di rappresentante viene meno nel caso termini la carriera.</li></ul>
<b>Funzioni e Compiti</b>	<ul style="list-style-type: none"><li>➤ Pianifica le attività di didattica e ricerca specificando obiettivi, indicatori, target di miglioramento.</li><li>➤ Concorda con i Dipartimenti interessati la gestione di risorse (finanziarie, logistiche, di personale, dei beni strumentali) pertinenti al dottorato.</li><li>➤ Collabora nella definizione delle attività didattiche in coerenza con i documenti di programmazione di Ateneo.</li></ul> <p>Definiti dal <a href="#">Regolamento dei corsi di dottorato</a>, art. 7</p> <ul style="list-style-type: none"><li>▪ È preposto alla progettazione e realizzazione del corso di dottorato;</li><li>▪ designa i componenti della Commissione giudicatrice per l'ammissione ai corsi di dottorato;</li><li>▪ programma le attività del corso;</li><li>▪ assegna ai/delle dottorandi/e il tema di ricerca e un/a <i>supervisor</i>; uno/a o più eventuali <i>co-supervisor</i>, di cui almeno uno/a di provenienza accademica, individuati/e anche tra soggetti esterni al Collegio, purché almeno uno/a in possesso dei requisiti richiesti per i componenti del collegio medesimo;</li><li>▪ valuta annualmente l'attività dei/delle dottorandi/e con adeguate forme di monitoraggio;</li></ul>



Collegio dei docenti	
	<ul style="list-style-type: none"><li>▪ designa i/le valutatori/valutatrici della tesi, in numero minimo di due per ciascun/a dottorando/a;</li><li>▪ designa i componenti della Commissione giudicatrice dell'esame finale del corso di dottorato;</li><li>▪ propone alla Commissione giudicatrice dell'esame finale l'elenco dei/delle dottorandi/e candidati/e al conseguimento del titolo, corredato di giudizi sintetici sulla personalità scientifica e sul lavoro svolto dai/dalle medesimi/e;</li><li>▪ esercita tutte le altre funzioni che gli sono demandate dalle norme di legge, dallo Statuto e dai regolamenti di Ateneo.</li></ul>
<b>Compiti specifici in ambito di Assicurazione della Qualità</b>	<ul style="list-style-type: none"><li>▪ in coerenza con i documenti di programmazione di Ateneo, propone ai Dipartimenti la programmazione delle attività didattiche, nel rispetto dei principi e delle direttive in materia di valutazione e accreditamento del sistema universitario e dei parametri di sostenibilità, precisando obiettivi, indicatori e target di miglioramento;</li><li>▪ stabilisce i contenuti delle attività didattiche e in particolare degli insegnamenti, coordinandoli tra loro anche attraverso lo sviluppo di modalità didattiche innovative e specialmente li orienta in funzione delle ricerche svolte dai/dalle dottorandi/e nell'anno di riferimento;</li><li>▪ promuove e sostiene i processi di valutazione e monitoraggio della didattica e della qualità, di cui è responsabile;</li><li>▪ promuove e sostiene, in collaborazione con i Dipartimenti, i rapporti con il territorio, aggiornando i programmi dei corsi e valutandone le ricadute sul territorio;</li><li>▪ delibera sulle materie attinenti alla carriera universitaria del/della dottorando/a e definisce le politiche per le attività di tutorato e di internazionalizzazione dei/delle dottorandi/e, all'interno della cornice generale stabilita a livello di Ateneo;</li><li>▪ può proporre ai dipartimenti la disattivazione e la modifica del dottorato;</li><li>▪ al termine di ogni anno relaziona sul raggiungimento degli obiettivi e dei target assegnati;</li><li>▪ è responsabile del sistema di gestione dell'AQ del dottorato;</li><li>▪ programma le attività e le azioni necessarie a produrre adeguata fiducia ai portatori di interesse che i "requisiti per la qualità" saranno soddisfatti nel tempo;</li><li>▪ verifica che le attività intraprese siano coerenti con la programmazione da esso deliberata;</li><li>▪ approva il <b>Modulo Proposta Accreditamento (MPA) del dottorato</b>.</li></ul>
<b>Principali atti</b>	Delibere, verbali.



Coordinatore/trice del dottorato	
Tipologia	Organo monocratico statutario
Principale riferimento normativo	Statuto, art. 47
Atto di nomina	Decreto Rettorale, a seguito di nomina da parte del Consiglio del Dipartimento proponente. Il rinnovo della carica avviene su proposta del Collegio dei docenti del dottorato.
Durata del mandato	3 anni, rinnovabile per una sola volta consecutiva
Funzioni e Compiti	<ul style="list-style-type: none"><li>▪ Rappresenta il dottorato;</li><li>▪ convoca e presiede il Collegio dei docenti, fissandone l'ordine del giorno;</li><li>▪ cura l'esecuzione delle relative delibere.</li></ul> <p>Definiti dal <a href="#">Regolamento dei corsi di dottorato</a>:</p> <ul style="list-style-type: none"><li>▪ organizza i lavori del Collegio dei docenti del dottorato</li><li>▪ Competenze residuali: esercita tutte le altre funzioni che gli sono demandate dalle norme di legge, dallo Statuto e dai regolamenti di Ateneo, nonché quelle non espressamente attribuite dal Regolamento del dottorato, Regolamento di Dipartimento ad altri organi dipartimentali.</li></ul>
Compiti specifici in ambito di Assicurazione della Qualità	<ul style="list-style-type: none"><li>▪ Verifica che la gestione dell'AQ attuata dal dottorato produca adeguata fiducia alle parti interessate interne ed esterne che i requisiti per l'AQ saranno soddisfatti;</li><li>▪ sovrintende alla redazione del <b>Modulo Proposta Accreditamento (MPA) del dottorato</b>;</li><li>▪ organizza la consultazione delle parti interessate, con particolare riferimento agli studenti e alle studentesse, per la predisposizione dell'offerta formativa;</li><li>▪ è responsabile della stesura del Rapporto di Riesame ciclico;</li><li>▪ è responsabile della stesura del Rapporto di Monitoraggio Annuale;</li><li>▪ è il responsabile operativo di tutto il processo di AQ del dottorato.</li></ul>
Principali atti	Disposizioni, documenti AQ, altri atti di rappresentanza



Referente per la Qualità del dottorato	
Tipologia	Incarico previsto dal Sistema di AQ di Ateneo
Principale riferimento normativo	<a href="#">Regolamento del PQA</a> , artt. 10 e 11
Atto di nomina	Nomina da parte del Collegio su proposta del Coordinatore/trice del dottorato
Durata del mandato	3 anni, rinnovabile
Funzioni e Compiti	<p>È il componente della Struttura decentrata del PQA che supporta il dottorato, ed in particolare il/la Coordinatore/trice, nella corretta implementazione del sistema di AQ.</p> <p>Svolge una funzione di collegamento e coordinamento tra il dottorato e la Struttura centrale del PQA, segnalando a quest'ultima situazioni particolari e/o di interesse generale</p> <p>Previsti dal <a href="#">Regolamento del PQA</a>, art. 11, in sintesi:</p> <ul style="list-style-type: none"><li>▪ Sovrintende all'implementazione delle procedure per l'AQ nel dottorato, in conformità alle indicazioni del PQA;</li><li>▪ coadiuva il/la Coordinatore/trice del dottorato nel regolare aggiornamento del <b>Modulo Proposta Accredimento (MPA) del dottorato</b> e della scheda per il bando annuale;</li><li>▪ coadiuva il/la Coordinatore/trice del dottorato nelle attività di riesame del dottorato;</li><li>▪ coadiuva il/la Coordinatore/trice del dottorato nelle attività di monitoraggio specificatamente implementate dal dottorato;</li><li>▪ propone al/alla Coordinatore/trice del dottorato le azioni correttive per il miglioramento continuo;</li><li>▪ verifica l'efficacia delle azioni correttive attivate dal dottorato;</li><li>▪ è parte della Struttura Decentrata del PQA.</li></ul>
Principali atti	Pareri, informative, proposte



<b>Vice Coordinatore/trice del dottorato</b>	
<b>Tipologia</b>	Incarico specifico
<b>Principale riferimento normativo</b>	Regolamento di Ateneo, Regolamento del corso di dottorato.
<b>Atto di nomina</b>	Nominato dal/dalla Coordinatore/trice tra i/le Coordinatori/trici di curriculum
<b>Durata del mandato dei componenti/partecipanti</b>	3 anni, coincidenti col mandato di Coordinatore/trice del dottorato Rinnovabile
<b>Funzioni e Compiti</b>	Sostituisce il/la Coordinatore/trice in tutte le sue funzioni in caso di impedimento o assenza.
<b>Compiti specifici in ambito di Assicurazione della Qualità</b>	Collabora con RQ, Coordinatore/trice e Collegio di Dottorato nella attuazione delle politiche per la qualità, è Coordinatore/trice di un curriculum



<b>Coordinatore/trice di curriculum</b>	
<b>Tipologia</b>	Incarico specifico
<b>Principale riferimento normativo</b>	Regolamento del corso di dottorato
<b>Atto di nomina</b>	Delibera Collegio dei docenti
<b>Durata del mandato dei componenti/partecipanti</b>	3 anni, coincidenti col mandato di Coordinatore/trice del dottorato Rinnovabile
<b>Funzioni e Compiti</b>	Propone al Collegio di Dottorato l'offerta formativa per il curriculum di riferimento; Funge da riferimento per la predisposizione del piano formativo dei/delle dottorandi/e del curriculum di riferimento
<b>Compiti specifici in ambito di Assicurazione della Qualità</b>	Contribuisce alla predisposizione dell'offerta formativa del corso; Garantisce funzione consultiva per la predisposizione del piano formativo dei/delle dottorandi/e



<b>Comitato consultivo</b>	
<b>Tipologia</b>	Commissione consultiva
<b>Principale riferimento normativo</b>	Delibera del Collegio dei docenti
<b>Composizione</b>	<ul style="list-style-type: none"><li>▪ Coordinatore del Dottorato;</li><li>▪ n° 1 rappresentanti di Enti o Organizzazioni Istituzionali, e/o del mondo del lavoro;</li><li>▪ n° 3 rappresentanti docenti del Collegio di dottorato rappresentativi delle sue componenti (individuati nei/nelle Coordinatori/trici di curriculum);</li><li>▪ n° 1 rappresentanti dei/delle dottorandi/e.</li></ul>
<b>Atto di nomina dei componenti/partecipanti</b>	Delibera del Collegio dei docenti, su proposta del/della Coordinatore/trice del dottorato
<b>Durata del mandato dei componenti/partecipanti</b>	3 anni Rinnovabile
<b>Funzioni e Compiti</b>	<p>Costituisce il tavolo di confronto tra le strategie dipartimentali e del dottorato e il contesto socioeconomico di riferimento.</p> <ul style="list-style-type: none"><li>▪ nell'ambito delle funzioni del dottorato nel campo della formazione e della terza missione facilita e promuove i rapporti tra università e contesto produttivo;</li><li>▪ nell'ambito della ricerca favorisce l'acquisizione e razionalizzazione dei fabbisogni delle parti interessate e gli scambi col contesto produttivo e socioeconomico;</li><li>▪ esprime pareri sull'efficacia dei risultati dell'attività formativa e di ricerca del dottorato;</li><li>▪ esprime pareri sulle ricadute della ricerca nel tessuto produttivo e sociale di riferimento;</li><li>▪ esprime pareri, nell'ambito delle tematiche di interesse del dottorato, sulle prospettive delle attività di ricerca a livello nazionale e internazionale;</li><li>▪ promuove i contatti per le attività di ricerca dei/delle dottorandi/e.</li></ul>
<b>Compiti specifici in ambito di Assicurazione della Qualità</b>	Stabiliti dal Sistema di AQ del Dottorato
<b>Principali atti</b>	Verbali



<b>Commissione di Auto-Valutazione</b>	
<b>Tipologia</b>	Commissione consultiva
<b>Principale riferimento normativo</b>	Delibera del Collegio dei docenti
<b>Composizione</b>	<ul style="list-style-type: none"><li>▪ Coordinatore/trice del dottorato;</li><li>▪ RQ del dottorato;</li><li>▪ n° 3 rappresentanti docenti del Collegio di dottorato rappresentativi delle sue componenti (individuati nei/nelle Coordinatori/trici di curriculum);</li><li>▪ n° 1 rappresentante dei/delle dottorandi/e;</li><li>▪ n° 1 personale tecnico-amministrativo di supporto al dottorato.</li></ul>
<b>Atto di nomina dei componenti/partecipanti</b>	Delibera del Collegio dei docenti, su proposta del/della Coordinatore/trice del dottorato
<b>Durata del mandato dei componenti/partecipanti</b>	3 anni Rinnovabile
<b>Funzioni e Compiti</b>	<p>Costituisce la struttura del Corso di dottorato che supporta il/la Coordinatore/trice nella gestione del Sistema di AQ del corso.</p> <ul style="list-style-type: none"><li>▪ propone l'organizzazione e le relative funzioni, responsabilità e tempistiche per l'AQ del CdD;</li><li>▪ verifica il rispetto delle condizioni per l'accreditamento periodico del CdD anche in riferimento alla composizione del Collegio;</li><li>▪ verifica e valuta gli interventi mirati al miglioramento della gestione del CdD;</li><li>▪ verifica ed analizza approfonditamente la coerenza degli obiettivi e dell'impianto generale del CdD;</li><li>▪ effettua il monitoraggio dei dati ricevuti riguardanti i/le dottorandi/e;</li><li>▪ propone azioni di miglioramento;</li><li>▪ redige il Rapporto di Riesame ciclico;</li><li>▪ redige il Rapporto di Monitoraggio Annuale.</li></ul>
<b>Principali atti</b>	Verbali e relazioni



#### 4) I Processi del Sistema di Assicurazione della Qualità

Acquisizione dei fabbisogni dei portatori di interesse			
<i>Responsabile</i>	<i>Altri Attori</i>	<i>Input</i>	<i>Output</i>
- Coordinatore/trice del dottorato	- Collegio dei docenti - Consiglio di Dipartimento - Consulta dei Coordinatori/trici di dottorato - RQ dottorato - CAV - Comitato consultivo - Parti interessate	- Verbali Consiglio di Dipartimento - Verbali Collegio dottorato	- Verbali Collegio dottorato - Minute degli incontri con le parti interessate
<b><u>Procedura:</u></b> Ogni anno, in tempo utile per l'attivazione del nuovo ciclo, e per l'approvazione in Consiglio di Dipartimento, il/la Coordinatore/trice del dottorato, coadiuvato dal/la Referente per la Qualità del dottorato, acquisisce le informazioni sulle potenzialità di sviluppo e aggiornamento del progetto formativo e di ricerca del corso di dottorato, con riferimento all'evoluzione culturale e scientifica delle aree di riferimento, le esigenze e le tendenze della ricerca di base e applicata. La collezione di tali esigenze avviene tramite l'acquisizione dell'esito delle consultazioni tra il Dipartimento/i coinvolti, il Collegio di dottorato e le parti interessate, sia esterne che interne, quali, ad esempio, rappresentanti di Enti o Organizzazioni Istituzionali (AOU, CRS4, etc), rappresentanti del mondo del lavoro, supervisor che hanno ospitato i dottorandi/e durante i loro periodi di ricerca e studio all'estero. Alla CAV è dato mandato di raccogliere il riscontro delle diverse parti interessate. Il/La Coordinatore/trice riporta la sintesi di tali esigenze al Collegio dei docenti per la discussione; il Collegio dei docenti analizza tali risultanze e ogni altro elemento utile al miglioramento del percorso da attivare.			



Definizione degli obiettivi e progettazione del percorso formativo (del singolo ciclo)			
<i>Responsabile</i>	<i>Altri Attori</i>	<i>Input</i>	<i>Output</i>
- Collegio dei docenti	- Coordinatore/trice del dottorato - RQ dottorato - CAV - Comitato consultivo - PQA - DIRDID - NVA - Dipartimento/i	- Verbali Collegio dei docenti	- Proposta di istituzione o rinnovo del corso - Verbale Consiglio di Dipartimento - <b>Scheda proposta Accredimento dottorato</b> - Decreto di accreditamento MUR - <b>Regolamento del corso di Dottorato</b>
<p><b><u>Procedura:</u></b></p> <p>Il Collegio dei docenti del corso di dottorato di ricerca ridefinisce e rivede formalmente la propria visione chiara, articolata e pubblica del percorso di formazione alla ricerca dei/delle dottorandi/e, coerente con gli obiettivi formativi (specifici e trasversali) e le risorse disponibili e propone il rinnovo del dottorato. Il/La Coordinatore/trice del dottorato provvede alla redazione degli obiettivi formativi coadiuvato dal RQ del dottorato, consultando i/le Coordinatori/trici di curriculum. Il percorso di formazione deve tenere conto anche della pianificazione strategica dell'Ateneo. La visione del corso di dottorato di ricerca deve essere pubblicata sulle pagine web. Il/La Coordinatore/trice del dottorato presenta al/ai Consiglio/i di Dipartimento la proposta di rinnovo del dottorato tramite il <b>Modulo Proposta Accredimento (MPA)</b> del dottorato. Il Consiglio/i discute/tono e delibera/no al riguardo. La proposta viene trasmessa agli uffici di Ateneo competenti, che richiederanno il parere del Nucleo di Valutazione in caso di rinnovo dell'accreditamento, e per l'inserimento in anagrafe dottorati.</p> <p>Il/la Coordinatore/trice del dottorato provvede alla definizione del Regolamento del dottorato e lo presenta al Collegio per l'approvazione. Il regolamento interno è finalizzato a disciplinare, in conformità al Regolamento di Ateneo e alla normativa vigente, l'organizzazione e il funzionamento del corso. Il regolamento viene aggiornato ogni qual volta sia necessario.</p>			



Programmazione ed erogazione delle attività formative (attività del singolo A.A.)

<i>Responsabile</i>	<i>Altri Attori</i>	<i>Input</i>	<i>Output</i>
- Collegio del dottorato	- Coordinatore/trice del dottorato - RQ dottorato - CAV - Consiglio/i di/dei Dipartimento/i - Presidente della Consulta dei dottorati	- <b>Modulo proposta Accredитamento dottorato</b> - Decreto accreditamento MUR	- Proposta attività e corrispondenti contenuti - Coordinamento con strutture Ateneo per organizzazione attività formative

***Procedura:***

Il Collegio dei docenti del corso di dottorato definisce entro le scadenze previste dall'organizzazione delle attività dell'Ateneo, e comunque nei mesi che precedono l'inizio del nuovo anno accademico:

- le attività formative (corsi, seminari, eventi scientifici);
- le attività di orientamento alla ricerca condotte dai Collegi di dottorato;
- le specifiche aree di ricerca;
- le modalità di organizzazione dei momenti formativi di scambio/presentazione dei risultati della ricerca, anche al fine dell'ammissione all'anno successivo;
- le attività che eventualmente si intenda sviluppare coi dottorandi in ambito della Terza Missione;
- l'assegnazione delle risorse alle attività di ricerca e formazione.

Il/La Coordinatore/trice di dottorato convoca periodicamente (almeno annualmente), secondo il calendario concordato e comunque in caso di necessità, il Collegio dei docenti, con all'ordine del giorno (non esaustiva): l'assegnazione dei/delle *supervisors*; la discussione dell'attività didattica programmata/erogata e degli insegnamenti; l'andamento delle ricerche dei/delle dottorandi/e, compreso il loro piano di soggiorno all'estero e di partecipazione a convegni o altre attività scientifiche e progetti.

Sono discusse anche le attività formative proposte dalla Consulta dei dottorati a tutti i dottorandi dell'Ateneo.

Il/La Coordinatore/trice provvede all'eventuale aggiornamento del Regolamento del dottorato, lo presenta al Collegio per l'approvazione e lo trasmette ai Dipartimenti interessati per l'approvazione. La pianificazione delle attività formative approvate viene trasmessa agli uffici competenti di Ateneo per il caricamento nei sistemi informativi preposti.

I docenti definiscono e descrivono i singoli insegnamenti, ciò al fine di consentire alle parti interessate, in particolare agli/alle aspiranti dottorandi/e, e a quelli già iscritti, di avere tutte le informazioni di dettaglio sulle singole attività del percorso formativo e sulle modalità di verifica previste.



Monitoraggio annuale			
Responsabile	Altri Attori	Input	Output
- RQ dottorato	- Coordinatore/trice del dottorato - CAV - Consiglio di Dipartimento/i - PQA - DIRSID - Personale TA di riferimento	- Dati di Ateneo e del Collegio dei docenti - Questionari dei dottorandi - Report AlmaLaurea - Indicatori ANVUR (documento AVA3) - Relazione annuale NVA - Report del PQA.	- Verbali Collegio dei docenti - Rapporto di monitoraggio annuale del dottorato
<b>Procedura:</b> <p>Il processo comprende attività di elaborazione di dati relativi all'ingresso percorso e uscita dei/delle dottorandi/e da parte del/della Coordinatore/trice del dottorato. Tali dati sono detenuti dal Collegio stesso e provengono anche dai report di Ateneo. Il monitoraggio viene effettuato con riguardo al percorso comune e ai percorsi individuali dei/delle dottorandi/e. Il monitoraggio riguarda sia i processi formativi, sia i risultati della formazione.</p> <p>Il/La Coordinatore/trice del dottorato, coadiuvato dal RQ del dottorato, successivamente ai passaggi di anno colleziona, riceve e trasmette al Collegio dei docenti i seguenti dati aggregati per analizzare il percorso comune:</p> <ul style="list-style-type: none"><li>• Il numero degli iscritti ed il numero di iscritti con laurea conseguita all'estero;</li><li>• Il numero di dottori ed il numero di titoli di Doctor Europaeus;</li><li>• Dati sui periodi all'estero e altre esperienze fuori Ateneo;</li><li>• Il numero medio di pubblicazioni all'atto della ammissione all'esame finale;</li><li>• Dati sulle attività formative;</li><li>• L'analisi qualitativa del percorso formativo e di ricerca dei/delle dottorandi/e;</li><li>• I risultati della rilevazione annuale sulle opinioni dei dottorandi e dottori di ricerca (dati di Ateneo e indagini AlmaLaurea).</li></ul> <p>Per il monitoraggio dei percorsi individuali, il/la Coordinatore/trice e il Collegio determinano quali dati e informazioni debbano essere analizzati e discussi.</p> <p>Il/La Coordinatore/trice del dottorato, con il supporto della CAV del dottorato, provvede a raccogliere le informazioni relativamente alle esperienze di tirocinio, alle esperienze di mobilità internazionale. Tutte queste informazioni sono sintetizzate in un Rapporto Annuale di monitoraggio del dottorato, quindi trasmesse al Collegio dei docenti per la discussione e, annualmente al Consiglio di Dipartimento, insieme ai principali esiti del monitoraggio. Il/La Coordinatore/trice del dottorato tiene informati il Collegio del dottorato e il Consiglio di Dipartimento con riferimento alle attività e all'organizzazione del dottorato.</p>			



Il/La Coordinatore/trice del dottorato, con l'aiuto del RQ del dottorato, effettua, in modo sistematico, il monitoraggio delle azioni correttive intraprese e tiene aggiornato, con riferimento a tale attività, il Collegio dei docenti.



Riesame			
<i>Responsabile</i>	<i>Altri Attori</i>	<i>Input</i>	<i>Output</i>
- Collegio dei docenti	- Coordinatore/trice del dottorato - RQ dottorato - CAV - PQA	- Rapporto di monitoraggio annuale del dottorato - Report opinioni studenti - Report AlmaLaurea Opinioni dottorandi, addottorati - Verbali Collegio di Dottorato - Report e relazioni PQA - Relazione annuale NVA - Rapporti di Riesame precedenti.	- Rapporto di Riesame ciclico del dottorato - Verbali Collegio di dottorato
<b><i>Procedura:</i></b> Il/La Coordinatore/trice del dottorato, in caso di necessità e comunque almeno annualmente, coadiuvato dal RQ del dottorato e dalla CAV, analizza la condizione del dottorato attraverso il Rapporto di monitoraggio. L'analisi è svolta sulla base dei dati centralizzati e autonomamente rilevati dal dottorato, delle Relazioni Annuali del NVA; dei Riesami del dottorato degli anni precedenti; delle informazioni, comunque, nella disponibilità del/della Coordinatore/trice del dottorato. Ogni anno nel Rapporto di monitoraggio, presentato al Collegio dei docenti per la discussione, è contenuta una valutazione dello stato di avanzamento delle azioni di miglioramento precedentemente definite. Con cadenza almeno quinquennale, e secondo le indicazioni del PQA, il/La Coordinatore/trice del dottorato, coadiuvato dalla CAV, redige il <b>Rapporto di Riesame Ciclico</b> del dottorato, più approfondito, che viene portato, tenendo conto delle eventuali osservazioni del PQA, all'attenzione del Collegio di dottorato, per la discussione ed approvazione. Con riferimento al Rapporto di Riesame Ciclico, il/La Coordinatore/trice, coadiuvato dal RQ e dalla CAV del dottorato, verifica la conformità dei risultati agli obiettivi programmati – quando possibile in termini quantitativi – e l'efficacia dei processi e delle procedure attivati per raggiungere i risultati. Vengono valutati gli esiti, o anche solo gli stati di avanzamento nel caso di azioni a lungo termine, delle azioni di miglioramento programmate nel precedente Rapporto di Riesame; inoltre, si analizza la situazione attuale e si individuano i punti di forza, cioè gli aspetti consolidati e qualificanti per il dottorato, e le aree da migliorare, cioè gli aspetti sui quali il dottorato può e vuole intervenire; infine, vengono proposte le azioni di miglioramento, collegate alle cause (reali o presunte) delle criticità rilevate.			



<b>Miglioramento</b>			
<b>Responsabile</b>	<b>Altri Attori</b>	<b>Input</b>	<b>Output</b>
- Coordinatore/trice del Dottorato	- RQ dottorato - CAV - Collegio di dottorato - Comitato consultivo	- Rapporto di Monitoraggio Annuale - Rapporto di Riesame ciclico - Verbali Collegio di dottorato	- Attività di miglioramento
<b>Procedura:</b> Il/La Coordinatore/trice del dottorato promuove e supervisiona l'attuazione delle azioni di miglioramento indicate nel Rapporto di Monitoraggio e di Riesame, o nei verbali del Collegio di dottorato. Il/La Coordinatore/trice del dottorato riferisce, periodicamente al Collegio del dottorato in merito allo stato di avanzamento delle azioni programmate, anche per poterle adattare in caso di necessità.			



<b>Gestione del Sistema di AQ</b>			
<b>Responsabile</b>	<b>Altri Attori</b>	<b>Input</b>	<b>Output</b>
- Collegio dei docenti	- RQ dottorato - Coordinatore/trice del dottorato - CAV - Comitato consultivo - PQA - NVA	- Sistema AQ del dottorato - Rapporto di Monitoraggio annuale - Relazione annuale PQA - Relazione annuale NVA	- Sistema AQ del dottorato - Report - Proposte di miglioramento
<b><u>Procedura:</u></b> Il/La Coordinatore/trice del dottorato convoca la CAV, almeno una volta l'anno, e comunque in caso di opportunità, esigenze particolari del dottorato o su richiesta del RQ dottorato, al fine di valutare, sulla base della documentazione disponibile (Rapporto di Monitoraggio annuale del dottorato, Relazione annuale PQA, Relazione annuale NVA) la congruità della organizzazione del dottorato con le norme nazionali e le buone pratiche sulla qualità della didattica. Per ognuno dei processi principali del Sistema di AQ del Corso, la CAV individua i punti di forza e le aree da migliorare e definisce le proposte per il miglioramento del sistema di gestione. Il Collegio dei docenti discute le proposte e delibera in merito.			



<b>Gestione della formazione dei dottorandi</b>			
<b>Responsabile</b>	<b>Altri Attori</b>	<b>Input</b>	<b>Output</b>
- Collegio del dottorato	- Coordinatore/trice del dottorato - RQ dottorato - CAV - Coordinatori/trice di curriculum - DirDID	- Scheda proposta Accreditamento dottorato - Verbali Collegio dei docenti	- Verbali Collegio dei docenti

**Procedura:**

A seguito della definizione della graduatoria degli/delle ammessi/e, tenendo conto delle loro aspettative, il Collegio di dottorato attribuisce a ciascun/a dottorando/a il tema di ricerca da portare avanti nel triennio, il/la supervisor ed un/una co-supervisor.

Il/La Coordinatore/trice, del dottorato, coadiuvato dai Coordinatori/trici di curriculum, dalla Commissione CAV e dal collegio di Dottorato cura i criteri di valutazione periodica e finale /applica i criteri di valutazione periodica e finale stabiliti dal Regolamento del dottorato alle attività di ciascun/a dottorando/a. Il/La Coordinatore/trice ed il collegio di Dottorato curano la predisposizione delle prove finali per il conseguimento del titolo e li sottopone al Collegio dei docenti.

Il Collegio dei docenti procede annualmente alla valutazione del percorso di ogni singolo/a dottorando/a ai fini dell'ammissione all'anno successivo o all'esame finale.